

## KORISNIČKO UPUTSTVO

### Aragon

- **Namena programa**

Program je namenjen za praćenje poslova poljoprivredne proizvodnje.

- **Pokretanje programa**

Program se pokreće dvoklikom na ikonicu. Prvi ekran koji ćete videti predstavlja neophodno prijavljivanje za rad. U data polja upišite vaše korisničko ime i šifru, a zatim pritisnite „Enter”. Otvoriće vam se prvi ekran programa.

- **Navigacija u programu**

Po uspešnom ulasku u program, primetićete da pri vrhu ekrana postoji meni (dokumenti, šifrnici, odvage...), a ispod njih su raspoređene pripadajuće opcije. To je osnovni korisnički meni. Opcije se pokreću klikom miša na željenu opciju.

- **Osnovne opcije**

Prilikom pokretanja osnovnih opcija dobijamo prozor koji izgleda kao na slici.

ID	IME	ADRESA	MESTO	POSTBR	BRTEL	EMAIL
4	AGROSEME S. MITROVI	<ndef.>	Sremska Mitrov	<ndef.>	<ndef.>	<ndef.>
9	ARETOL AD ZORA-MOL	<ndef.>	NOVI SAD	<ndef.>	<ndef.>	<ndef.>
2	BAĆO ZZ	Milivoja Čobanskog 164	Vrbas	21460	<ndef.>	<ndef.>
8	BANKOM	<ndef.>	BEOGRAD	<ndef.>	<ndef.>	<ndef.>
3	Institut Zemun Polje	<ndef.>	<ndef.>	<ndef.>	<ndef.>	<ndef.>
5	JP VRBAS	<ndef.>	<ndef.>	<ndef.>	<ndef.>	<ndef.>
7	MIROTIN-TISA DOO	MARSALA TITA B.B.	SAVINO SELO	<ndef.>	<ndef.>	<ndef.>
6	RIBARSKO GAZDINSTV	<ndef.>	LUKINO SELO	<ndef.>	<ndef.>	<ndef.>
1	SAVA KOVAČEVIĆ AD	<ndef.>	Vrbas	21460	<ndef.>	<ndef.>

Primećujemo da je po otvaranju dostupna tabela sa podacima, a da su polja za unos zatamnjena. Po pokretanju neke od opcija (Novi, izmeni...), navigacija po tabeli postaje nedostupna, a otvaraju se polja za unos i izmenu. Pritiskom na dugme "Snimi", sve izmene se snimaju u bazu podataka. Na dugme "Odustani" možete otkazati i poništiti sve promene. Ukoliko vam je potrebno sortiranje, možete kliknuti na naslovni red u tabeli i svi redovi će biti sortirani po tom kriterijumu. Ukoliko kliknete još jednom na isti naslovni red, sortiraćemo slogove po opadajućem redosledu. Brzu pretragu pokrećemo dvoklikom na podatke u koloni u kojoj tražimo željeni pojam. Iz brze pretrage se izlazi pritiskom na taster "Escape" na tastaturi.

- ***Procedura za unos novog partnera***

Ukoliko se desi da vam je na unosu vage potreban partner koji ne postoji u listi, morate izaći iz opcije vage i uneti novog partnera. Podaci o partnerima se nalaze u opcijama "Partneri/Pravna lica" ili "Partneri/Fizička lica". Zatim, po zatvaranju prozora za unos partnera, treba kliknuti na dugme "Osveži" koje se nalazi na glavnom ekranu, a potom se vratiti na unos merenja. Ukoliko je potrebno brzo izvršiti merenje, možete odabrati bilo kojeg partnera, a po silasku vozila sa vage, na miru otvoriti opciju za unos novog partnera. Po unosu potrebnih podataka, možete u odgovarajućoj vagi izmeniti potrebne podatke. Napominjemo da je ovaj način rada, iako možda brži, nije preporučljiv, jer je mogućnost greške veća. Napominjem da nije neophodno dva puta unositi partnera, ukoliko je potrebno da se pojavi npr. i u listi dobavljača i u listi prevoznika. Jednom unet partner se automatski pojavljuje u svim listama.

- ***Procedura za unos nove robe koja nema obračun kvaliteta***

Ukoliko se desi da vam je na unosu vage potrebna roba koja ne postoji u listi, morate izaći iz opcije vage i uneti novu robu. Podaci o robama se nalaze u opcijama "Šifrnici/Robe". Zatim, po zatvaranju prozora za unos robe, treba kliknuti na dugme "Osveži" koje se nalazi na glavnom ekranu, a potom se vratiti na unos merenja. Ukoliko je potrebno brzo izvršiti merenje, možete odabrati bilo koju robu, a po silasku vozila sa vage, na miru otvoriti opciju za unos nove robe. Po unosu potrebnih podataka, možete u odgovarajućoj vagi izmeniti potrebne podatke. Napominjemo da je ovaj način rada, iako možda brži, nije preporučljiv, jer je i mogućnost greške veća.

- ***Procedura za unos nove robe koja ima obračun kvaliteta***

Ukoliko se desi da vam je na unosu vage potrebna roba koja ne postoji u listi, morate izaći iz opcije vage i uneti novu robu. Po pritisku na dugme "Snimi", dok je označena novounesena roba u tabeli, potrebno je i kliknuti na dugme "Podesi otkup". Pojaviće se prozor u kojem je potrebno izabrati način na koji se data roba obračunava. Zatim treba kliknuti na dugme "Osveži" koje se nalazi na glavnom ekranu, a potom se vratiti na unos merenja. Ukoliko je potrebno brzo izvršiti merenje, možete odabrati bilo koju robu, a po silasku vozila sa vage, na miru otvoriti opciju za unos nove robe. Po unosu potrebnih podataka, možete u odgovarajućoj vagi izmeniti potrebne podatke. Napominjemo da je ovaj način rada, iako možda brži, nije preporučljiv, jer je i mogućnost greške veća.

- ***Procedura za merenje i ulaz robe koja ima obračun kvaliteta***

Merenje se izvodi na sledeći način: kad vozilo dolazi na vagu prvi put (bilo da je puno ili prazno) pokreće se opcija "Novo merenje". Potrebno je zatim uneti sve potrebne podatke. Podaci o partnerima i robama se biraju iz liste, dok se podaci o vozačima i vozilu ukucavaju direktno. Ukoliko ne možete da pronađete potrebnog partnera ili robu u listi, pogledajte odgovarajuću procedure u ovom uputstvu. Na donjem delu ekrana je prikazano trenutno stanje vage. To je težina koja će biti snimljena u trenutku klika na dugme "Snimi". Po kliku na dugme "Snimi", vratićete se na početni ekran. Ovim je izvršeno prvo merenje. Kad se vozilo vrati i stane na vagu drugi put, pokrenite opciju "Završi". Pojaviće se lista svih nezavršenih merenja iz koje je potrebno odabrati dato vozilo. Po odabiru datog vozila klikom na taster "Ok" pojaviće se prozor za pregled celokupnog merenja. Ukoliko su podaci dobri potvrdite merenje, a ukoliko nisu, odustanite i ponovite postupak. Napominjem da će kao vrednost drugog merenja biti uzeta vrednost koja je bila na vagi u momentu pritiska na dugme "Ok", pa obratite pažnju na to. Unos laboratorijske analize je neophodan za kreiranje prijemnice u ovom slučaju. Laboratorijsku analizu možete uneti klikom na dugme "laboratorija". Otvoriće vam se polja za unos u koja treba uneti izmerene vrednosti. Prelazak na naredni parameter se izvršava pritiskom na taster "Enter". Laboratorijsku analizu možete uneti nakon i po završetku prvog ili drugog merenja, svejedno je, ali se mora uneti pre pravljenja prijemnice. Po završetku merenja i unosu analize potrebno je i da kliknete na dugme "Napravi" i da odaberete da opciju "prijemnica". Ovaj korak je bitan jer samo merenje ne stavlja robu na stanje, već to čini prijemnica.

- ***Procedura za merenje i ulaz robe koja nema obračun kvaliteta***

Merenje se izvodi na sledeći način: kad vozilo dolazi na vagu prvi put (bilo da je puno ili prazno) pokreće se opcija "Novo merenje". Potrebno je zatim uneti sve potrebne podatke. Podaci o partnerima i robama se biraju iz liste, dok se podaci o vozačima i vozilu ukucavaju direktno. Ukoliko ne možete da pronađete potrebnog partnera ili robu u listi, pogledajte odgovarajuću procedure u ovom uputstvu. Na donjem delu ekrana je prikazano trenutno

stanje vage. To je težina koja će biti snimljena u trenutku klika na dugme “Snimi”. Po kliku na dugme “Snimi”, vratićete se na početni ekran. Ovim je izvršeno prvo merenje. Kad se vozilo vrati i stane na vagu drugi put, pokrenite opciju “Završi”. Pojaviće se lista svih nezavršenih merenja iz koje je potrebno odabrati dato vozilo. Po odabiru datog vozila klikom na taster “Ok” pojaviće se prozor za pregled celokupnog merenja. Ukoliko su podaci dobri potvrdite merenje, a ukoliko nisu, odustanite i ponovite postupak. Napominjem da će kao vrednost drugog merenja biti uzeta vrednost koja je bila na vagi u momentu pritiska na dugme “Ok”, pa obratite pažnju na to. Po završetku merenja potrebno je i da kliknete na dugme “Napravi” i da odaberete da se od odgovarajućeg merenja napravi prijemnica. Ovaj korak je bitan jer samo merenje ne stavlja robu na stanje, već to čini prijemnica.

- ***Procedura za merenje i izlaz robe koja ima obračun kvaliteta***

Merenje se izvodi na sledeći način: kad vozilo dolazi na vagu prvi put (bilo da je puno ili prazno) pokreće se opcija “Novo merenje”. Potrebno je zatim uneti sve potrebne podatke. Podaci o partnerima i robama se biraju iz liste, dok se podaci o vozačima i vozilu ukucavaju direktno. Ukoliko ne možete da pronađete potrebnog partnera ili robu u listi, pogledajte odgovarajuću procedure u ovom uputstvu. Na donjem delu ekrana je prikazano trenutno stanje vage. To je težina koja će biti snimljena u trenutku klika na dugme “Snimi”. Po kliku na dugme “Snimi”, vratićete se na početni ekran. Ovim je izvršeno prvo merenje. Kad se vozilo vrati i stane na vagu drugi put, pokrenite opciju “Završi”. Pojaviće se lista svih nezavršenih merenja iz koje je potrebno odabrati dato vozilo. Po odabiru datog vozila klikom na taster “Ok” pojaviće se prozor za pregled celokupnog merenja. Ukoliko su podaci dobri potvrdite merenje, a ukoliko nisu, odustanite i ponovite postupak. Napominjem da će kao vrednost drugog merenja biti uzeta vrednost koja je bila na vagi u momentu pritiska na dugme “Ok”, pa obratite pažnju na to. Unos laboratorijske analize je neophodan za kreiranje otpremnice u ovom slučaju. Laboratorijsku analizu možete uneti klikom na dugme “laboratorija”. Otvoriće vam se polja za unos u koja treba uneti izmerene vrednosti. Prelazak na naredni parameter se izvršava pritiskom na taster “Enter”. Laboratorijsku analizu možete uneti nakon i po završetku prvog ili drugog merenja, svejedno je, ali se mora uneti pre pravljenja otpremnice. Po završetku merenja i unosu analize potrebno je i da kliknete na dugme “Napravi” i da odaberete da opciju “otpremnica”. Ovaj korak je bitan jer samo merenje ne skida robu sa stanja, već to čini otpremnica.

- ***Procedura za merenje i izlaz robe koja nema obračun kvaliteta***

Merenje se izvodi na sledeći način: kad vozilo dolazi na vagu prvi put (bilo da je puno ili prazno) pokreće se opcija “Novo merenje”. Potrebno je zatim uneti sve potrebne podatke. Podaci o partnerima i robama se biraju iz liste, dok se podaci o vozačima i vozilu ukucavaju direktno. Ukoliko ne možete da pronađete potrebnog partnera ili robu u listi, pogledajte odgovarajuću procedure u ovom uputstvu. Na donjem delu ekrana je prikazano trenutno

stanje vage. To je težina koja će biti snimljena u trenutku klika na dugme “Snimi”. Po kliku na dugme “Snimi”, vratićete se na početni ekran. Ovim je izvršeno prvo merenje. Kad se vozilo vrati i stane na vagu drugi put, pokrenite opciju “Završi”. Pojaviće se lista svih nezavršenih merenja iz koje je potrebno odabrati dato vozilo. Po odabiru datog vozila klikom na taster “Ok” pojaviće se prozor za pregled celokupnog merenja. Ukoliko su podaci dobri potvrdite merenje, a ukoliko nisu, odustanite i ponovite postupak. Napominjem da će kao vrednost drugog merenja biti uzeta vrednost koja je bila na vagi u momentu pritiska na dugme “Ok”, pa obratite pažnju na to. Po završetku merenja potrebno je i da kliknete na dugme “Napravi” i da odaberete da se od odgovarajućeg merenja napravi otpremnica. Ovaj korak je bitan jer samo merenje ne skida robu sa stanja, već to čini otpremnica.

- ***Procedura za ispravljanje greške u unosu kvaliteta***

Ukoliko se desila greška u unosu kvaliteta potrebno je na datom merenju opet kliknuti na dugme “laboratorija”. Stari podaci o kvalitetu će biti izbrisani pa je potrebno uneti nove na standardan način. Ukoliko je od tog merenja već napravljen odgovarajući dokument, potrebno je pronaći ga u opciji “Dokumenti/Prijemnice” ili “Dokumenti/Otpremnice” i na dokumentu kliknuti na dugme “Obračun”.

- ***Procedura za ispravljanje greške u merenju (podaci)***

Ukoliko su podaci o partnerima ili vozačima na merenju uneti pogrešno, mogu se ispraviti u bilo kom momentu bez obzira na trenutnu težinu na vagi. Ukoliko je kojim slučajem roba bila pogrešno odabrana, a u slučaju da ima obračun kvaliteta potrebno je ispraviti i podatke o kvalitetu na način kako je napisano u ovom uputstvu.

- ***Procedura za ispravljanje greške u merenju (težina)***

Ukoliko se desilo da je snimljena pogrešna težina, ili je težina snimljena na pogrešno prvo merenje potrebno je obavestiti odgovorno lice u firmi koje će, u radno vreme, kontaktirati ZZ Bačo i dogovoriti izmenu podataka. Podatak o težini može da izmeni samo programer i to uz pismeni zahtev, da bi se sprečile eventualne zloupotrebe. Nije dozvoljeno samovoljno kontaktiranje programera, kao ni pokušavanje da se podatak samovoljno izmeni jer to iz programa nije nikako moguće.

- ***Procedura za ispravljanje greške u pravljenju dokumenta***

Ukoliko se desilo da je slučajno napravljen pogrešan dokument (prijemnica umesto otpremnice i sl.) potrebno je uraditi sledeće: u odgovarajućoj opciji pronaći pogrešan document i označiti u tabeli stavku tog dokumenta. Zatim izbrisati tu stavku. Potom se

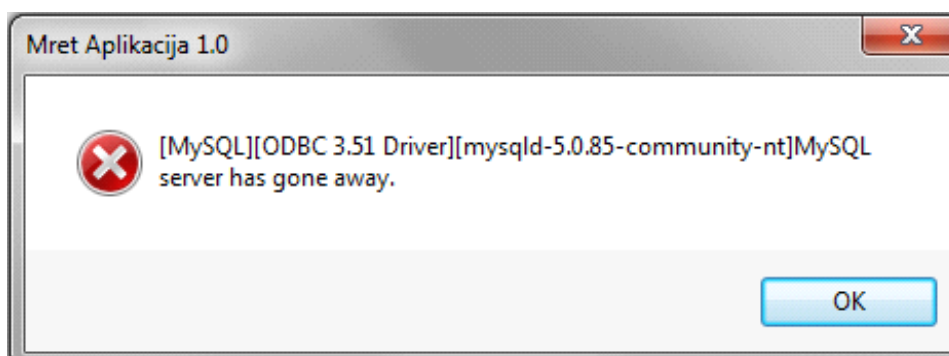
vratiti na vagu i ponovo kliknuti na napravi dokument i izabrati ispravnu opciju.

- **Sve ostale greške i nejasnoće**

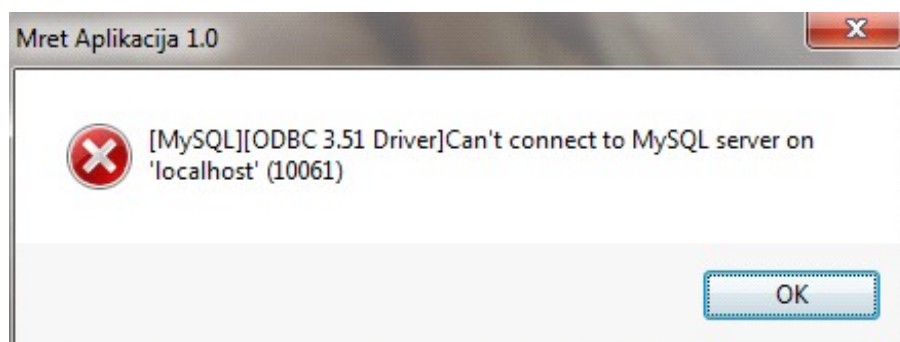
Ukoliko se desi bilo šta nepredviđeno, obavezno na papir zapisati poruku o greški ukoliko postoji poruka. Zatim obavestiti odgovorno lice koje će kontaktirati ZZ Bačo i izložiti problem. U duhu dobre poslovne saradnje gledaćemo da reagujemo i ispravimo sve greške u najkraćem roku. bez obzira na uzrok, a po potrebi biće dopunjeno ovo uputstvo.

- **Najčešće greške u otkazu programa**

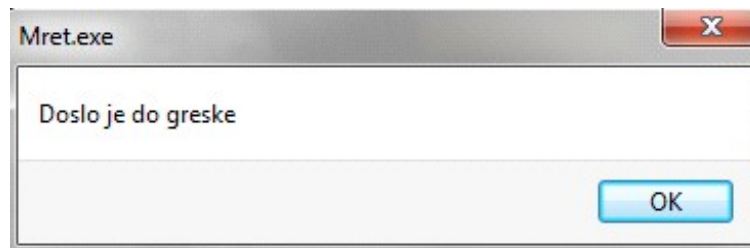
- **MySQL server has gonna away** - glavni računar gde se nalazi baza podataka je ugašen u toku rada aplikacije. Upalite računar i restartujte aplikaciju.



- **Could not connected to MySQL server** - glavni računar gde se nalazi baza podataka je ugašen pre rada aplikacije. Upalite računar i restartujte aplikaciju.



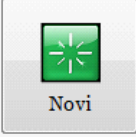
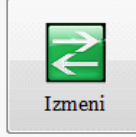
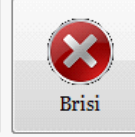

- **Došlo je do problema u snimanju (vage)** - merni instrument sa vage nije adekvatno povezan na računar, ili merni instrument ne radi ispravno. Proverite konekciju sa mernim instrumentom ili ispravnost mernog instrumenta.



- **Podేశavanje obračuna merkantilnih kultura**

- **Podేశavanje sezone - (Šifrnici -> Sezone)** sezone služe da se napravi definicija za koju sortu/robu se pravi obračun, na osnovu kojeg će se vršiti svođenje kvaliteta na JUS-SRPS standard. Sezone određuju i da li se obračun kvaliteta odnosi na ulaz (prijemnice) ili izlaz (otpremnice).

Sezone

Podaci

Sorta: MERKANTILNA PSENICA ROD 2011

Godina: 2011

Partner: ŽITNA POLJA & LMD doo

Opis: IZLAZ PSENICE

Vrsta sezone

Ulazna  
 Izlazna

Snimi

Godina	Tip	Opis	Sorta	Za partnera
2011	U	otkup kukuruza rod 2010	MERKANTILNI KUKURUZ RC	ŽITNA POLJA & LMD
2011	I	IZLAZ PSENICE	MERKANTILNA PSENICA RO	ŽITNA POLJA & LMD
2011	U	ULAZ PSENICE (LAGER)	MERKANTILNA PSENICA RO	ŽITNA POLJA & LMD
2011	U	ULAZ PSENICE (KUPOVINA)	MERKANTILNA PSENICA RO	Živko Agucic
2011	U	suncokret rod 2011	SUNCOKRET ROD 2011	ŽITNA POLJA & LMD
2011	U	OTKUP-SOJINA SACMA 44% PAK	SOJINA SACMA 44% PAK	ŽITNA POLJA & LMD
2011	U	soja rod 2011	MERKANTILNA SOJA ROD 2011	ŽITNA POLJA & LMD
2011	U	kukuruz rod 2011	MERKANTILNI KUKURUZ RC	ŽITNA POLJA & LMD
2011	U	OTKUP-SEME SUNC. ARENA	SEME SUNC. ARENA	ŽITNA POLJA & LMD

Polja koja su od značaja za sezonu su sledeća:

- **Sorta** - izabere se roba iz spisak šifrnika za koju će se vršiti obračun. Obratite pažnju da će se ova sorta pojavljivati na vagi pri unosu kantarske potvrde
- **Godina** - bira se uvek tekuća godina za koju se odnosi obračun
- **Partner** - ovo je opciono polje, unosi se matična, a po potrebi i neka druga. Ovo polje se ne propagira nigde dalje u programu, nego je informativnog karaktera

- **Opis** - polje koje se pojavljuje kada se kreira laboratorija. Treba da detaljno opiše na šta se ova tablica odnosi. **Operater na vagi vidi**
- **Vrsta sezone** - ulazna ili izlaza. Ako je ulazna, odnosi se na prijem robe, ako je izlazna odnosi se na otpremu robe
- **Podešavanje elemenata obračuna - (Obračun -> Elementi obračuna)** definišu koji elementi utiču na kvalitet JUS-SRPS standarda. Za svaku sezonu koju ste definisali možete da dodajete potreban (zavisno od sorte i konkretnih zahteva) broj elemenata kvaliteta. Elementi se dele u 2 osnovne grupe:
  - **JUS elementi** - ovo su elementi koji se pojavljuju u laboratoriji i moraju se uneti da bi se uradila analiza kvaliteta. Primer je: VLAGA, PRIMESE, HEKTOLITAR, LOM, DEFEKT, PROTEINI....
  - **Elementi usluga i rastura** - su elementi koji se definišu za obračun, ali se ne pojavljuju u laboratoriji i računaju se automatski po definisanim vrednostima (TROŠKOVI ULAZA, TROŠKOVI ANALIZE, PDV ANALIZE, PDV ULAZA, MANIPULATIVNI TROŠKOVI, TROŠKOVI IZLAZA, RASTUR, SUŠENJE...), ili u zavisnosti od drugih elemenata (primer je da SUŠENJE zavisi od unete vlage...)

Elementi mogu da se podese da skidaju po principu 1:1 (linearno, primer JE VLAGA ZA PŠENICU I JEČAM), da skidaju na različite načine do definisane granice (po intervalima, PRIMER JE SUŠENJE ZA PŠENICU ILI JEČAM), ili po određenoj fomuli (primer je VLAGA ZA KUKURUZ)

- **Prepis postojećih obračuna (iz banke obračuna)** - ukoliko imate već definisane standarde obračuna u banci kvaliteta, jednostavno ih možete prepisati pritiskom na dugme (kao na slici što je označeno), i posle ih ukoliko je potrebno korigovati



Forma za definisanje elemenata obracuna

Izbor elementa | Podesavanje elementa

**Odabir sezone za koju se kreira element obracuna**

Godina	Opis	Tip SIFPAR	Za partnera
Sorta : MERKANTILNA PSENICA ROD 2011			
2011	IZLAZ PSENICE	I	1 ŽITNA POLJA & LMI
2011	U-IZ PSENICE (LAGER)	U	1 ŽITNA POLJA & LMI
2011	U-IZ PSENICE (KUPOVINA)	U	156 Živko Agucic
Sorta : MERKANTILNA SOJA ROD 2011			
Sorta : MERKANTILNI KUKURUZ ROD 2010			
Sorta : MERKANTILNI KUKURUZ ROD 2011			
Sorta : SEJENJE SUNC. ARENA			
Sorta : SUNC. ARENA SACMA 44% PAK			
Sorta : SUNCOKRET ROD 2011			

**Uneseni elementi obracuna za odabir**

SIFRA	NAZIV	TANDAR
3000	VLAGA	
3001	PRIMESE	
3004	HEKTOLITAR	

**Prepis vrednosti**

Odabrana proizvodnja  
 Godina: 2011  
 Sorta: 2 MERKANTILNA PSENICA ROD 2011  
 Tip sezone: I  
 Za partnera: 1 ŽITNA POLJA & LMD doo

**Setovi elemenata obracuna za prepis**

ID	OPIS
1	Psenica JUS
2	Jecam JUS
3	Soja JUS
4	Suncokret JUS
5	Suncokret JUS do 8
6	Kukuruz sirovi
7	KUKURUZ MK
8	KONACAN MK osnovni
9	KONACAN MK MODIFIKOVAN
10	KUKURUZ rood2008
11	KUKURUZ ROD 2009

Odustani | Prepisi

Nakon što odaberete postojeću sezonu, idete na dugme **prepisi vrednosti**, nakon čega je potrebno da odaberete neku postojeću baku obračuna iz liste. Kada je odaberete, elementi iz banke se prepisuju na vašu odabranu sezonu.

- **Modifikacija elemenata obračuna** - svaki element možete uneti, bristi ili modifikovati. Kada odete na opciju, podešavanje elemenata, otvara se panel za fino podešavanje logike obračuna za svaki element. Na dugme **novi** unosite novi element, na dugme **promeni element** menjate postojeći element, na dugme **intervali elementa** definišete skalu za intervale (oblast važenja od-do vrednosti). Na dugme **brisi element** brisete odabrani element. U prilogu je data slika

Izbor elementa | **Podesavanje elementa**

**Novi element** | **Promeni element** | **Intervali elementa** | **Brisi element**

- **Modifikacija osnovnog elementa** - element koji se skida u razmeri 1:1 ili 1:0.5 (poput VLAGE, LOMA, PRIMESA....) se podešava na sledeći način:

1. Navede se naziv elementa iz liste. Nakon toga se u polje **Kolicina sa koje se skida vrednost** podesi ili:

- **P** - to je predata (NETO) količina

- **J** - sa JUS količine (to je količine koja je svedena), pa na ovaj načina imate opciju da birate dve osnovice po izboru. Dugme ? predstavlja pomoć sa smernicama kako se šta podešava. Dugme << Vas vraća korak nazad, a dugme >> Vas prebacuje na sledeći korak
- **Primer: ako želite da skinete vlagu sa NETO količine, onda se u polju kolicina sa koje se skida vrednost upisuje P.**

- Na sledecem koraku se definišu načini skidanja elementa (da li je procentualno u iznosi ili u količini. Dozvoljene opcije skidanja su u **Kilogramima** ili u **Procentima**. U polju **Vrednost** se unosi kolika se vrednost skida, a u listi se **odbija sa**:

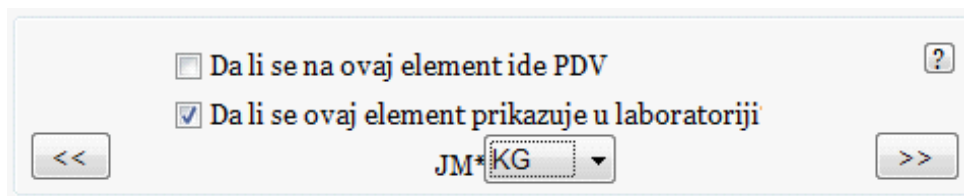
- **K** - sa definisane količine. Primer je ako želite
- **R** - sa razlike između unete i standardne vrednosti. Dugme ? predstavlja pomoć sa smernicama kako se šta podešava. Dugme << Vas vraća korak nazad, a dugme >> Vas prebacuje na sledeći korak
- **Primer: ako želite da skinete vlagu u procentima na razliku (što je najčešći slučaj), onda birate Procenti, vrednost: 1, se odbija sa R. Konkretno, ako je neko doneo VLAGU sa vrednošću 15, a standardna vrednost je 13 u količini 10,000.00 kg, onda će se obračunavati na sledeći način:**

$$(15-13)/100 \times 10,000.00 \text{ kg} = 200,00 \text{ kg odbitka (2\% na razliku)}$$

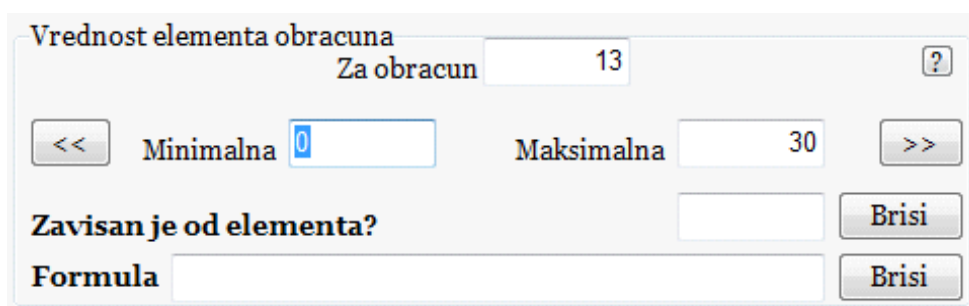
- Sledeći korak je podešavanje prirode elementa, tj da li se vidi (mora se uneti izmerena vrednost) ili ne (obračunava se automatski) u laboratoriji. **Ako na element ide PDV**, onda se ovo polje otkači. Ako se element prikazuje u laboratoriji onda se polje otkači. Jedinica mere je stiktno **kilogram** (polje JM). Dugme ? predstavlja pomoć sa smernicama kako se šta podešava. Dugme << Vas vraća korak nazad, a dugme >> Vas

prebacuje na sledeći korak

- **Primer: ako želite da unesete VLAGU koja se pojavljuje u laboratoriji, onda se postavi da na ovaj element NE IDE PDV, i da se element prikazuje u laboratoriji.**
- **Drugi primer je za TROŠAK ANALIZE. Na taj element IDE PDV, i on se NE PRIKAZUJE U LABORATORIJI. Za oba slučaja jedinica mere je KG**



- Na sledećem koraku se određuju granične vrednosti za obračun i to:
  - **Za obračun** je standardna vrednost
  - **Minimalna** je minimalna vrednost koja se prima. Ona je samo informativnog karaktera (nije ograničavajuća)
  - **Maksimalna** je maksimalna vrednost koja se prima. Ona je samo informativnog karaktera (nije ograničavajuća)
  - **Zavisan od elementa** - ako je ovaj element zavisn od drugog, unosi se šifra elementa od koga odabrani zavisi
  - **Formula** - u ovom slučaju se ne koristi. Dugme ? predstavlja pomoć sa smernicama kako se šta podešava. Dugme << Vas vraća korak nazad, a dugme >> Vas prebacuje na sledeći korak
  - **Briši** - anulira unete vrednosti za formulu i za zavisn element
- **Primer: ako želite da unesete standard za VLAGU, u polje ZA OBRACUN upišete 13, MINIMALNU upišete 10, a maksimalnu upišete 20. Ovaj element nije zavisn ni od jednog drugo, pa polje ostaje prazno, takođe i FORMULA ostaje prazna.**
- **Drugi primer je ako želite da unesete podatke za SUSENJE. Ono je ZA OBRACUN 15 (od te vrednosti se aktivira), MINIMALNO je 15, MAKSIMALNO JE 30. ZAVISAN JE OD ELEMENTA 3000 (ovo je šifra vlage), dok formula ostaje prazna.**



- Na kraju je potrebno podesiti predznake elemenata. Ako se **ispod** standardne vrednosti daje pozitivan bonitet, onda se stavlja predzna **k+1**, ako se ne daje bonitet stavlja se predznak **0 (kao na slici)**, ako se daje negativan bonitet stavlja se predznak **-1**. Ako se **iznad** standardne vrednosti daje pozitivan bonitet, onda se stavlja predznak **+1**, ako se ne daje bonitet stavlja se predznak **0 (kao na slici)**, ako se daje negativan bonitet stavlja se predznak **-1 (kao na slici)**. Dugme ? predstavlja pomoć sa smernicama kako se šta podešava. Dugme << Vas vraća korak nazad, a dugme >> Vas prebacuje na sledeći korak.
- *Primer: ako se podešava vlaga sa standardom 13, a ispod ne dajete nikakvu pozitivni bonifikaciji, a iznad skidate 1:1 (skidanje za svaki procenat iznad sandardne vrednosti) onda se elementi podešavaju kao na slici: ISPOD:0, IZNAD:-1.*

- Ako element ima intervale (potrebna je skala obračuna kao na primer za hektolitar), onda se deo za intervale podešava kao na slici

- **Podešavanje intervala elemenata obračuna** - intervali elementata obračuna potiru **SVA PODEŠAVANJA** koja su na osnovnij formi (vrednosti i predznaci). Prvo se unosi **početno važenje interвала**, pa **krajnje važenje interвала**, a onda i predznak (-1,0,+1). Početni interval mora biti manji od krajnjeg interвала. Nakon toga birate da li se za taj interval skida po **količini** (prva opcija), **na razliku između unete vrednosti i krajnje vrednosti** (druga opcija) ili **po toni** (treća opcija). Poslednja i najbitnija je vrednost je koliko je vrednosti skida (najčešće procenata) na tom intervalu.
- *Primer: ako se za HEKTOLITAR od vrednosti 76-80 daje bonitet u razmeri 1:0,5, potrebno je podesiti OD: 76, DO:80, VREDNOST SE ODBIJA SA: RAZLIKE, i PROCENATA: 0,5. PREDZNAK:+1*
- *Drugi primer: ako se za HEKTOLITAR od vrednosti 74-76 odbija u razmeri 1:0,5, potrebno je podesiti OD: 74, DO:76, VREDNOST SE ODBIJA SA: RAZLIKE, i PROCENATA: 0,5. PREDZNAK:-1*

Intervali elementa

Novi Izmeni Brisi Brisi sve Ubaci Izlaz

Podaci o intervalu

Od: 0 → 72 → -1

Vrednost se odbija sa:  Kol.  Razlika  Tona

Procentata: 2.000

Cena na intervalu: 0.00

Poništi Snimi

OD	DO	PREDZNAK	VREDNOST ODBIJA SE SA	Cena
0	72	-1	2.000 K	0.00
72	76	-1	0.500 R	0.00
76	80	1	0.500 R	0.00
80	100	1	2.000 K	0.00

- **Podešavanja elemenata obračuna po formuli** - ukoliko se element podešava po formuli, formula potire **SVA OSTALA** podešavanja. Formula se koristi u slučajevima da osnovnim podešavanjem ni intervalima ne možete da podesite obračun. Najčešći primer je VLAGA na KUKURUZU, i opciono HEKTOLITAR na PŠENICI. Kao što je prikazano na slici, polje formula mora biti popunjeno. Rezervisna rec **UNOS** predstavlja unesenu vrednost kasnije u laboratoriji.

- **Primer: ako imate VLAGU za KUKURUZ i skidate je po formuli na količini 10,000.00 kg, a vlaga je 15, program će to interpretirati kao:**

$$(-1) * (1 - ((100 - 15) / 86)) * 10,000.00 \text{kg} = -116.27 \text{ kg (po formuli)}$$

Vrednost elementa obračuna

Za obračun: 11

Minimalna: 0      Maksimalna: 30

Zavisan je od elementa?  Brisi

Formula:  Brisi

- **Najčešće postavljena pitanja vezana za obračun**

2. **Šta se dešava ako sam već imao prijeme i otpreme, a promenim način obračuna određenih elemenata?** Idete na formu **Obračun -> Reobračun** i izvrši se reobračun za određenu sortu koju definišete.
3. **Šta se dešava ako sam već imao prijeme i otpreme a dodam NOVI element ili izbrišem postojeći element (broj elemenata više nije isti nego je manji ili veći)?** Ako se broj elemenata obračuna razlikuje, a već postoje urađene kantarske potvrde i laboratorijske analize, morate **SVE** analize ponovo uraditi.
4. **Šta da radim ako imam više tablica obračuna (koje se računaju na različite načine) za istu sortu?** Ako imate više tablica obračuna za istu sortu, morate napraviti i više **sezona za datu sortu**. Definišite istu sortu na sezonu, samo menjajte **OPIS** i i partnera na sezoni (partner je samo informativnog karaktera)
5. **Kako da korektno napravim tablice: jednu za ulaz, jednu za izlaz?** Najpravilnije je da imate jednu ULAZNU sezonu i jednu IZLAZNU sezonu minimalno, jer se način obračuna na ulazu i na izlazu često u praksi razlikuje.
6. **Kako ide formula za KUKURUZ po JUS/SRPS standardu?** Formula je:  $(-1)*(1-((100-UNOS)/86))$
7. **Kako ide formula za hektolitar u razmeri:** Formula je:  $-1*IF(UNOS \geq 76, IF(UNOS \geq 80, -2, 0.5*(76-UNOS)), IF(UNOS < 74, (74-UNOS)*2*0.99+1, (76-UNOS)/2))/100$

OD	DO	PREDZNAK	PROCENAT	
.00	70.00	-1	4.00%	na kolicinu
70.00	74.00	-1	2.00%	razliku
74.00	76.00	-1	0.50%	razliku
76.00	80.00	1	0.50%	razliku
80.00	100.00	1	2.00%	na kolicinu